

guida al compostaggio



più compost,
meno rifiuti

Vantaggi per te, vantaggi per l'ambiente



Ho in testa una gran bella idea: Brescia più bella, più sana, più pulita.

Un obiettivo possibile, adottando semplicemente piccoli accorgimenti virtuosi.

*La campagna **"Riduciamo i rifiuti in città"** propone sei azioni per tradurre la tutela dell'ambiente in una sana abitudine: la vendita e l'acquisto di prodotti con imballaggio minimo, l'impiego di pannolini lavabili, il consumo di alimenti a filiera corta, lo scambio e l'utilizzo di oggetti e beni inutilizzati ma ancora in buone condizioni, la distribuzione di alimentari invenduti e la promozione del compostaggio domestico, che permette di trasformare i rifiuti organici in preziose risorse naturali.*



www.riduciamoirifiuti.bs.it

Per informazioni è a disposizione un **numero verde** in grado di dare risposte ai vostri quesiti e vi dà la possibilità di attivare "visite di supporto" da parte di personale A2A per suggerimenti sul compostaggio.

Come natura insegna

Il compostaggio riproduce a livello domestico quanto normalmente avviene in natura.

Il terreno e la vegetazione si nutrono dei propri scarti naturali: foglie secche, rametti caduti, resti di animali e insetti. Materie organiche che si decompongono trasformandosi in soffice terriccio ricco di humus, senza rilasciare sostanze inquinanti. Un sistema di autoalimentazione spontanea di insuperabile efficacia ed un esempio da seguire che la natura ci offre.

Rifiuti organici, un'opportunità in più

Gli scarti organici costituiscono circa un terzo dei rifiuti prodotti da ogni cittadino. La buona pratica della raccolta differenziata permette di avviare questa frazione agli impianti di compostaggio ma, in un'ottica migliorativa della gestione dei rifiuti, si può pensare a qualcosa di meglio come la "prevenzione del rifiuto". Una soluzione facilmente attuabile attraverso la pratica del compostaggio domestico che ci permette di utilizzare la risorsa "rifiuto organico" e trasformarla in un ottimo ammendante per il terreno, riducendo l'utilizzo di concimi chimici e le emissioni di anidride carbonica.



Trasformare i rifiuti organici in concime naturale conviene sotto ogni aspetto

Il compostaggio permette il confinamento nel terreno dell'anidride carbonica contribuendo alla riduzione dell'effetto serra, riduce l'utilizzo delle discariche e migliora la fertilità dei terreni, i quali attraverso un eccessivo utilizzo di concimi chimici andrebbero incontro ad un graduale impoverimento. A questi benefici va sommato quello economico che si ottiene col mancato acquisto di altri fertilizzanti.

Compost fresco (2/4 mesi di compostaggio)

Ideale per la concimazione dell'orto, ma non in periodi immediatamente successivi a semina e trapianto. Da evitare il contatto diretto con le radici, perché non sufficientemente stabile.

Compost pronto (5/8 mesi di compostaggio)

Buona stabilità, ma più basso effetto concimante. Adatto per la fertilizzazione dell'orto e del giardino in preparazione della semina o del trapianto.

Compost maturo (12/24 mesi di compostaggio)

Idoneo al contatto diretto con le radici e i semi, anche in periodi vegetativi delicati (germinazione, radicazione, ecc.).

Indicato principalmente per le piante d'appartamento.

Vantaggi per l'ambiente

- meno rifiuti in discarica
- meno CO₂ in atmosfera
- miglior qualità dei terreni





Due modi di raccogliere e conservare

Il compostaggio può essere fatto in diversi modi. I più diffusi sono tramite composteur o a cumulo, differenti per modalità di conservazione. In entrambi i casi, il processo di trasformazione avviene per auto-

riscaldamento da accumulo e per l'azione di microrganismi naturali che favoriscono la mineralizzazione e l'umidificazione delle sostanze. Nei centri abitati si consiglia l'utilizzo del composteur: limita la dispersione di cattivi odori ed è più accessibile anche a chi non possiede spazi verdi sufficientemente ampi.

Vantaggi per te

- più igiene e pulizia nelle pattumiere di casa
- più vitalità naturale per orto, fiori e piante
- meno costi di fertilizzazione e smaltimento rifiuti





Il compostier

È un contenitore solitamente di plastica diviso in tre parti, quella superiore costituita da un **coperchio** attraverso il quale si effettua l'immissione degli scarti, il **corpo centrale**, nel quale avviene la fermentazione, munito di un'apertura laterale per il prelievo del "compost" maturo e di una **base**, una piastra di fondo perforata che favorisce il passaggio di aria e dei microrganismi presenti nel terreno necessari al processo di compostaggio.



I compostier si dividono principalmente in modelli costruiti in plastica e in legno

Vantaggi

- è posizionabile anche in spazi ristretti
- non lascia fuoriuscire odori sgradevoli
- mantiene un giusto livello di umidità
- favorisce una più veloce decomposizione
- ostacola l'accesso di topi e altri animali





Il cumulo

È la tecnica di raccolta più vicina al processo naturale: tramite accumulazione di materia a cielo aperto.

Questa modalità prevede la disponibilità di uno spazio verde sufficientemente grande (si suggerisce una sezione minima di 1m x 1m) e la scelta di un'area di accumulo abbastanza protetta dagli agenti atmosferici e dal calore estivo.

Vantaggi

- favorisce una buona aerazione
- permette la raccolta di grandi quantità
- facilita il rivoltamento
- semplifica il prelievo

materiale

zona di fermentazione

terriccio

efficienza
20%



Dalla natura alla natura

Tutti i rifiuti alimentari e gli elementi vegetali sono chimicamente e biologicamente convertibili in humus. Non tutti, però, hanno le stesse potenzialità di decomposizione e la stessa efficacia fertilizzante: ci sono sostanze che si trasformano più lentamente di altre ed elementi trattati chimicamente che non vengono attaccati dai microrganismi.

Consultare la tabella qui a fianco per verificare l'adeguatezza del prodotto alla funzione.



Decompositori e/o acceleratori

Sono prodotti consigliati per la prima installazione perché favoriscono l'avvio del processo di decomposizione dei rifiuti. Migliorano la qualità del compost ed evitano il formarsi di cattivi odori (vedi sezione dedicata a pagina 13).



ADATTI

Avanzi di frutta e cibo sia cotti che crudi

Filtri di the e fondi di caffè

Carta e cartone, anche unti ma privi d'inchiostro

Piante da vaso, fiori e terriccio esausto

Lettiere biodegradabili di piccoli animali, letame

Peli, piume e trucioli di legno

Fogliame ed erba tagliata, appassita e a piccoli strati

Scarti dell'orto, siepi opportunamente sfibrate, piante senza semi

Cenere di carbone fossile



MENO ADATTI

Bucce di agrumi, contengono conservanti

Pesce, carni e salumi - a piccoli pezzi e coperti da uno strato di terra

Deiezioni animali in quantità eccessiva

Foglie di castagno, pioppo, betulla, noce, acacia, magnolia

Piante malate

Erbacce con semi



NON ADATTI

Noccioli, gusci di noce

Ossa, carne e pesce in grandi quantità

Contenitori in cartone accoppiato (tetrapak)

Carta inchiostrata, patinata o plastificata

Filtri di aspirapolvere, olio, gomma, tessuti sintetici

Foglie di quercia (acido tannico), fogliame stradale (metalli pesanti)

Tessuti in fibra naturale, lino, canapa, cotone e lana





L'installazione

Il giusto posizionamento è fondamentale per il corretto funzionamento del composter.

Prima di procedere all'installazione del composter è necessario individuare la posizione: su terreno naturale e in un luogo che sia soleggiato d'inverno ed ombreggiato d'estate.

Dopo aver smosso la terra per facilitare l'accesso di lombrichi e microrganismi dalla piastra perforata, solo per la prima volta inserire due secchi di terra da giardino.

In poco tempo e con il minimo sforzo il contenitore è pronto all'uso.

Il riempimento

Gli elementi organici devono essere inseriti nel composter attraverso l'apertura superiore. È consigliabile adottare sempre la buona abitudine di raccogliere il materiale con frequenza quotidiana, evitando l'accumulazione di quantità troppo elevate.

Sovraccaricare il composter in un'unica volta potrebbe, infatti, rallentare il processo di decomposizione delle sostanze.



Segreti per preparare il terreno

*Smuovere la terra dove sarà
posizionato il composte per favorire
l'ingresso di lombrichi e microrganismi*



Riempire con continuità

*È consigliabile non
sovraccaricare subito
il composte, ma immettere
i rifiuti giornalmente*



La trasformazione

Il processo di decomposizione organica si basa sul meccanismo di autoriscaldamento e ossidazione, determinato dall'accumulo di materiale e dal consumo di ossigeno da parte dei batteri aerobici. Lo stesso tipo di procedimento che si propone, in modo del tutto autonomo e naturale nei sottoboschi, in cui foglie secche e rami caduti diventano il nutrimento primario della vegetazione.



Umidità

Il contenuto del composte deve sempre essere umido nella giusta misura. L'umidità può essere regolata agendo sul coperchio in modo da favorire, quando necessaria una maggior evaporazione. I rifiuti bagnati vanno alternati con quelli asciutti, quelli grossi con quelli fini. I singoli strati devono essere di altezza fra i 5 ed i 15 centimetri. Rami e rametti vanno sminuzzati.

Ossigeno

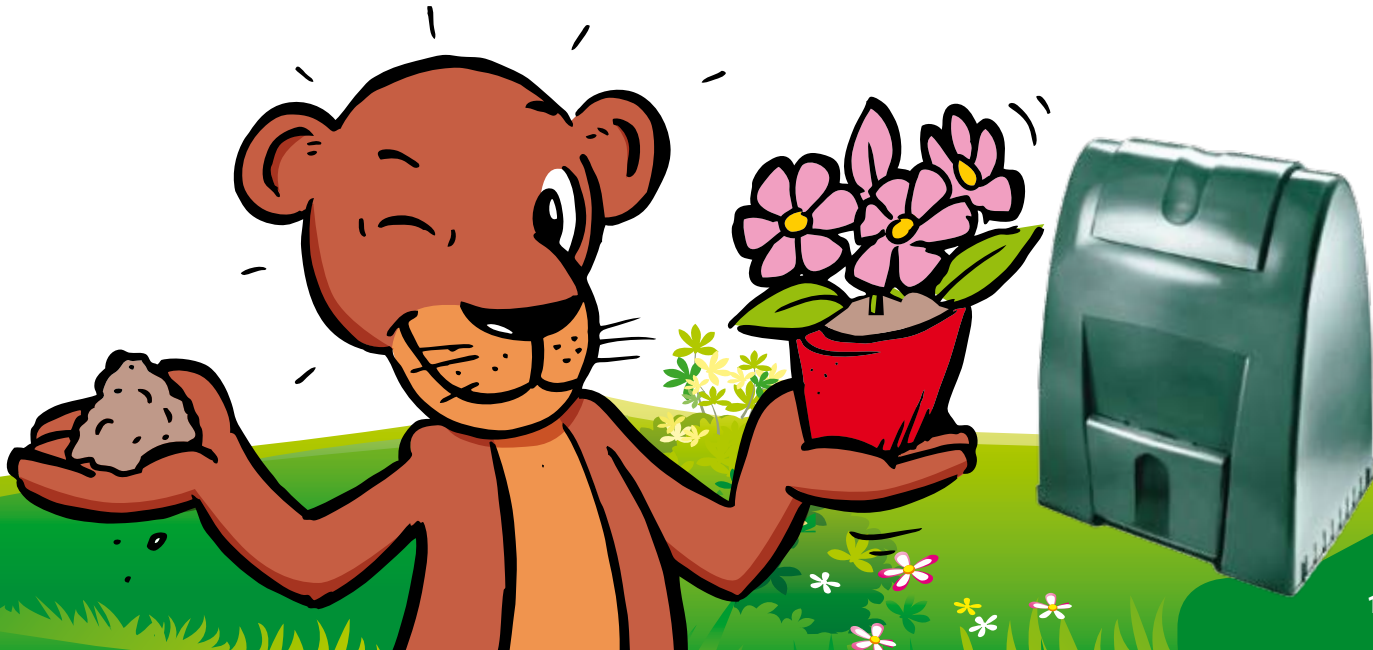
È importante che l'ossigeno che entra dal fondo possa attraversare tutta la massa di rifiuti perché si realizzi una corretta decomposizione. In tal modo non si formano cattivi odori. Se il composte viene riempito troppo e se i rifiuti sono troppo compatti la circolazione di ossigeno si interrompe e si formano cattivi odori.



Il prelievo

Ogni composte è dotato di uno sportello posizionato nella parte bassa della struttura, dal quale è possibile ritirare il materiale accumulato sul fondo e quindi ormai maturo.

Una volta estratto, il compost dopo eventuale vagliatura, è pronto per poter essere sparso direttamente sul terreno o nei vasi delle piante. Il risultato sarà una vegetazione più vitale, resistente e produttiva.





1 ~ integrare con decompositori

Per il primo utilizzo del composter è consigliato l'impiego di bioattivatori o acceleratori: prodotti naturali che favoriscono l'avvio del processo di trasformazione delle sostanze, migliorando la qualità del compost ed evitando la formazione di cattivi odori.



2 ~ rivoltare e aerare



Il calore è indice della qualità del processo: più la temperatura è elevata, più il risultato è buono. È opportuno, però, che la temperatura interna non superi mai i 70° C, la soglia massima di sopravvivenza della maggior parte dei microrganismi indispensabili al processo. È possibile dissipare il calore in eccesso con periodici rivoltamenti del compost, provocando un'aerazione forzata del contenuto.





3 ~ ossigenare

Per preservare il compost dalla formazione di odori sgradevoli, è consigliabile favorire la circolazione d'aria per evitare il proliferare di organismi anaerobici responsabili della fermentazione maleodorante. Per favorire la circolazione dell'ossigeno dal fondo all'intera massa di materiale, è importante che il compost non sia sovraccarico e compatto. Nell'introduzione del materiale si consiglia di privilegiare la frequenza alla quantità.



4 ~ umidificare e stratificare



Umidificare e stratificare sono due voci strettamente collegate alle altre, in quanto il giusto grado di umidità permette un'ottimale attività dei microrganismi e favorisce il corretto passaggio dell'ossigeno nei diversi strati in fermentazione. Un'azione pratica, quando questa sia possibile, consiste nel miscelare, all'interno del composte, le parti vegetali fini e le più grossolane: ciò renderà il compost in maturazione più poroso.





il compostaggio

Il partner

L'Associazione Florovivaisti Bresciani

Professionisti per una Brescia più verde.

L'Associazione, da sempre vicina al territorio della provincia, dedica il proprio impegno al recupero e alla riqualificazione, in senso naturalistico, del paesaggio urbano ed extraurbano, per restituire ai cittadini il piacere dei profumi, dei colori e del benessere naturale. È con questi stessi obiettivi che partecipiamo al progetto **“compostiamoci bene”**: una soluzione per trasformare i rifiuti in risorse, secondo natura.

Una realtà nel cuore del territorio.

Costituita nel 1975, l'Associazione conta oggi 160 aziende associate con un fatturato complessivo di piante coltivate e commercializzate di circa 61 milioni di euro dove gli addetti impiegati superano le 1.200 unità.

L'Associazione, fatto quasi unico nel mondo agricolo nazionale, associa tutte le aziende collegate alle tre Organizzazioni Professionali di categoria.



**ASSOCIAZIONE
FLOROVIVAISTI
BRESCIANI**

Via Luigi Gussalli, 3 - 25125 Brescia
Tel. 030 3534008 - Fax 030 3534008
www.florovivaistibs.it
info@florovivaistibs.it



BRESCIA GARDEN



Fondato e diretto da Fiorenzo e Giosuè Scarioni, opera con passione e competenza in tutti i principali ambiti del “pollice verde”.

Oltre alla commercializzazione dei prodotti delle migliori marche, ha una particolare competenza per ciò che riguarda orti, agricoltura biologica, sistemi di irrigazione.



BRESCIA GARDEN

Via Valcamonica, 25/u - 25132 Brescia

Tel. 030 317 487 - Fax 030 317 487

www.bresciagarden.it

info@bresciagarden.it





FLORARICI



L'estrema professionalità di questo Garden Store e la sua attenta ricercatezza gli permette di distinguersi in settori specializzati ma collegati tra di loro: piante & fiori - giardinaggio - casa & decor - arredo giardino - zoo garden - mercatino di natale. I reparti fanno di questo garden un riferimento globale per la scelta di prodotti e servizi rivolti a chi vuole vivere aspetti ricercati e naturali "dentro e fuori" i propri spazi abitativi.



FLORARICI

Via Labirinto, 243 - 25125 Brescia
Tel. 030 268 16 18 - Fax 030 268 05 21
www.florarici.it
info@florarici.it



VIVAIO VOLTA



L'ambizione e le proposte per andare al di là di un semplice vivaio di piante e fiori: negli ampi spazi, completamente a disposizione della clientela, si effettua anche progettazione, realizzazione e manutenzione di aree verdi, parchi, giardini, terrazzi e giardini pensili.

Personale qualificato, con la vocazione del servizio, offre consigli e prodotti per valorizzare ogni tipo di spazio verde.



VIVAIO VOLTA DI CHERUBINI LUISA

Via Borgosatollo, 18/a - 25124 Brescia

Tel. 030 349 285 - Fax 030 349 285

www.vivaiovolta.brescia.com

vivaiovolta@gmail.com





ZUBANI PIANTE



Due generazioni di vivaisti e di costruttori del verde che operano con serietà, idee e competenza. Zubani garantisce nel tempo la qualità e la vitalità delle piante, attraverso tecniche aggiornate, sensibilità estetica e una gamma di offerta completa. Il cliente diventa parte attiva della creazione del progetto, partecipa alla ricerca di soluzioni adatte al suo stile di vita.



ZUBANI PIANTE

Via Zola, 31 - 25136 Brescia
Tel. 030 2004806 - Fax. 030 2002317
zubanigardensnc@virgilio.it

Riduci gli imballaggi



Con l'acquisto di detersivi alla spina in flaconi ricaricabili e prodotti alimentari sfusi puoi ridurre sensibilmente sia l'importo della spesa sia gli imballaggi.

Passa ai pannolini lavabili



Sono più pratici e comodi da utilizzare di quanto puoi pensare. Realizzati in tessuto traspirante naturale, evitano gli arrossamenti della pelle del bambino, che impara più in fretta anche l'uso del vasino. E, a conti fatti, costano molto meno degli usa e getta!



Partecipa alle giornate del riuso



Dai uno stop al generico usa e getta! Con l'operazione di riuso gli ingombranti come mobili, accessori di arredo, ma anche l'abbigliamento e l'oggettistica, trovano una nuova vita in casa di altri.

Distribuzione alimentari invenduti



I supermercati che aderiscono all'iniziativa distribuiscono gratuitamente gli alimentari invenduti alle organizzazioni solidali bresciane.

Spesa in cassetta (Farm delivery)



Acquistare frutta e verdura (bio), farine e prodotti lattiero caseari proposti direttamente dai produttori in cassette senza imballi, significa avere più qualità e meno costi. Dal campo direttamente a casa tua, i prodotti base per una sana e buona alimentazione.

altre 5 iniziative coordinate per nuovi gesti quotidiani



Ecoversan. Un partner per l'operazione *promozionale*

Per realizzare un compostaggio efficace e senza problemi connessi alla naturale degradazione dei rifiuti organici, è importante utilizzare appositi prodotti.

Ecoversan è un'azienda bresciana specializzata in soluzioni capaci di creare e mantenere le migliori condizioni nel compost.

Con la sua esperienza e attenzione all'ambiente, Ecoversan partecipa attivamente al progetto "Compostiamoci bene", offrendo alle famiglie bresciane un kit omaggio di prodotti che rendono il compostaggio domestico più facile e pulito.



**ECOVERSAN
DI VERNA NICOLETTA
E VERNA ALESSANDRA SNC**

Via Valle, 10/E
25080 Manerba del Garda (BS)
Tel. 0365 552070
ecoversan@tiscali.it



GREEN COMPOSTER. Indicato specificamente per il composte, agisce da biodegradatore della frazione umida dei rifiuti, favorendo la decomposizione e la trasformazione dei rifiuti stessi in concime organico. Offre anche un effetto sanificante.

Come si usa: applicare la bustina dotata di bioadesivo sotto la portella superiore (coperchio) del composte.



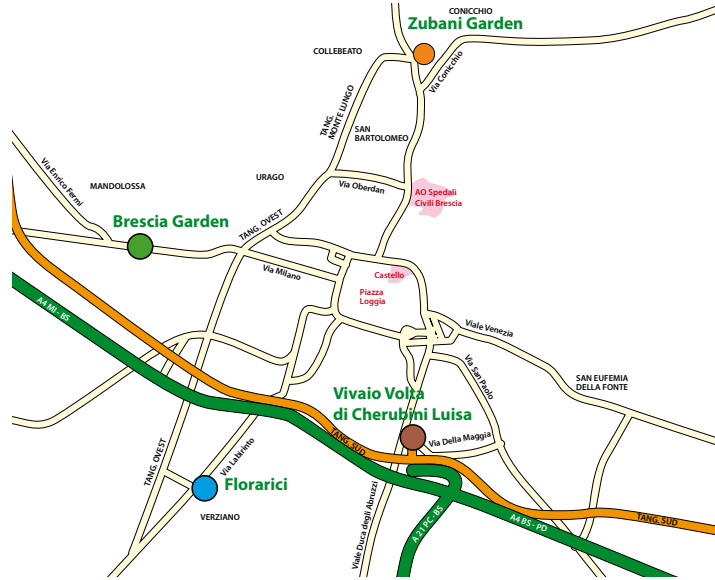
HOUSE. Deodorizzante e sanificante indicato specificamente per il contenitore domestico della raccolta differenziata dedicato alla frazione umida.

Esercita una continua e intensa azione contro gli eventuali cattivi odori.

La linea Zeosana propone anche prodotti sanificanti per servizi igienici, scarichi, calzature, animali.



Ho in testa una gran bella idea!
trasformiamo gli scarti umidi
di casa e giardino in una
preziosa risorsa naturale.



I Garden Selezionati:

- **Brescia Garden** Via Valcamonica, 25/u - 25132 Brescia
- **Florarici** Via Labirinto, 243 - 25125 Brescia
- **Vivaio Volta di Cherubini Luisa** Via Borgosatollo, 18/a - 25010 Brescia
- **Zubani Garden** Via Zola, 31 - 25136 Brescia

Timbro

In collaborazione con



Telefono - 030 3534008
info@florovivaisti.it